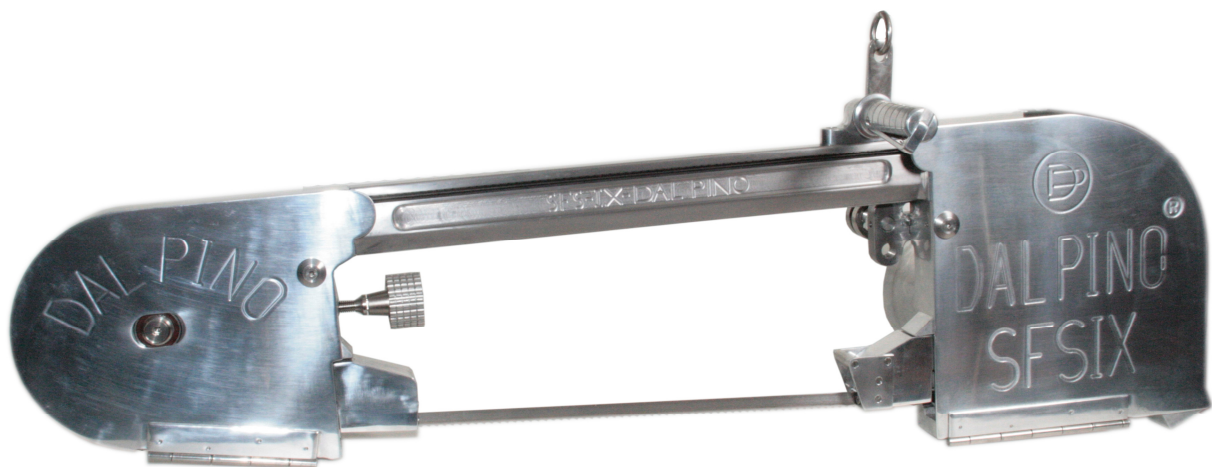




**SERRA DE FITA PARA DIVIDIR CARCAÇA DE
SUINO – SFSIX (SPEED) – ACIONAMENTO BIMANUAL
PNEUMÁTICO – NR12**

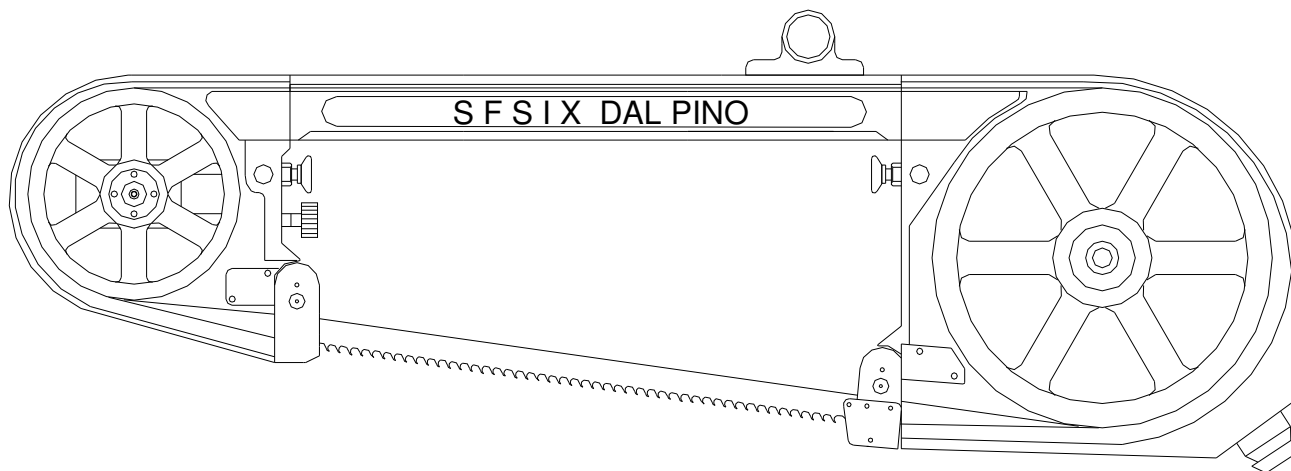
MANUAL DE INSTRUÇÕES



ÍNDICE

Características Técnicas.....	02
Instalação	03 e 04
Segurança	04 a 06
Instruções de uso	06 e 07
Manutenção	07 a 11
Check list para inspeção	12
Circuito pneumático do comando	13
Exemplo de fluxograma para um painel de segurança.....	14
Lubrificação	15
Desenho Explodido Serra Elétrica de Suíno – SFS IX (SPEED)	16
Termo de recebimento e entrega técnica.....	17 e 18
Certificado de garantia.....	19

SERRA DE FITA SUÍNO – SFS-IX (SPEED)



Descrição: Equipamento elétrico, destinado ao corte de suínos dividindo – os em 1/2 carcaças.

Proporciona: Elevada rapidez de corte, baixo ruído, elevada produção
[até 450 suínos / hora, segurança, rentabilidade (retira somente 0,010 kgs de osso / animal contra 0,040 kgs das serras convencionais, baixa manutenção)].

Características Técnicas:

Motor: Elétrico – Trifásico 220/380 V. – 3 HP , Blindado IP 55

- **Transmissão:** Engrenagens de aço, imersas em óleo ou graxa especial;
- **Polia Movid:** Duralumínio com pista em Inox AISI 304, condicionada por rosca e tensão regulável (Tencionador Da Lâmina).
- **Polia motora:** Duralumínio com pista em inox AISI 304.
- **Lâmina:** Fita de aço carbono, laminada à frio;
- **Bloco Principal:** Corpo em alumínio fundido com braço de aço inox
- **Acionamento da Máquina:**
 - Comando duplo bi-manual pneumático, com proteção nas tampas;
- **Dimensão da lâmina a ser utilizada:** 2,845mm.

INSTALAÇÃO

Para a instalação da Serra de Fita Dal Pino SFVI é necessário ter no local:

- Um ponto de água Quente;
- Um ponto de água Fria;
- Um ponto de ar, com filtro e regulador de pressão;
- Pannel de comando com monitoramento das fases e um relé de sobrecorrente, para proteção do motor elétrico, sistema de bloqueio (lock-out) e aterramento correto, observando as instruções da norma Brasileira NBR 5410 da ABNT (Associação Brasileira de Normas Técnicas), seção Aterramento;
- Botão de emergência junto ao operador (tipo cogumelo com trava de duplo canal com ruptura positiva, proteção IP65);
- Equipamento de sustentação da máquina (Balancim Mecânico ou Pneumático ou ainda Roldanas c/ contrapeso);
- O equipamento deve ser instalado em local de boa iluminação, com espaço adequado para operação e pouca circulação de pessoas não instruídas ao uso.

1- Ao instalar a Serra verifique se a voltagem está de acordo com a tensão da máquina. Nossas máquinas saem da linha de montagem ligadas em 220 V, e a pedido do cliente ligamos em 380V, neste caso é indispensável a utilização de fio neutro.

Importante: Utilize uma tomada exclusiva para cada equipamento ligado (a tomada não acompanha o equipamento).

Recomenda-se que seja adotado a padronização de cores para as tomadas conforme figura abaixo.



Aterramento

O equipamento disponibiliza o fio terra por padrão de fábrica.

2- Após a ligação elétrica, verifique o sentido de giro da roda traseira, a mesma deverá girar no sentido anti-horário.

3- Instale a caixa de comando pneumático bi manual (a pressão de trabalho deverá ser entre 4 a 6 BAR). Conecte as mangueiras de Ø 4mm no bloco da máquina e na caixa. Ligar o cabo PP do pressostato no pannel elétrico. Acionar os gatilhos de forma simultânea para testar o funcionamento da máquina.

4- Em seguida instale as mangueiras de entrada de água. No corpo dianteiro, utilize água quente para esterilização, no corpo traseiro utilize água fria para a lavagem da lâmina. Conecte a mangueira de saída de água e farelo na parte inferior do corpo traseiro da máquina.

5- Instale a lâmina de serra com os dentes voltados para o lado do motor, observando o sentido do corte dos dentes, que deverão estar cortando no sentido anti-horário.

Depois da lâmina instalada, encaixar o tencionador e girar o parafuso tencionador da lâmina até o mesmo começar a girar em falso, uma vez esticada a lâmina, abaixe os dispositivos de torção encaixando a lâmina nas guias de metal duro.

Gire a roda traseira da máquina manualmente, para a lâmina se posicionar, e abra os registros de água.

6- Para nivelar a máquina, utilize a rosca onde é pendurada (LEVA 38 A) e o seu suporte (35) soltando os parafusos (76) e apertando-os após a regulagem.

INFORMAÇÕES COMPLEMENTARES PARA INSTALAÇÃO

- A distância entre o trilho e o cabo de aço de sustentação da serra deve ser entre: 400 à 450MM;
- A abertura entre as “pernas” dos bovinos, deverá ser de aproximadamente 40”, esta medida somente poderá ser obtida, através de um abridor pneumático ou um distânciador fixo, nas nóreas esta abertura é de 24”, porém, por ser automática a operação é facilitada;
- O balancim (pneumático ou mola), deverá ser fixado em um carrinho com roldanas e rolamentos num trilho paralelo;
- Caso seja utilizado contrapeso, as roldanas deverão ter rolamentos e a bitola do cabo de aço, não poderá ser inferior a 3/16”.
- Para o desempenho esperado da serra, o operador deverá ter a disposição, uma plataforma móvel.

SEGURANÇA

Este equipamento é potencialmente PERIGOSO, quando utilizado incorretamente ou por pessoas não qualificadas.

É necessário realizar a manutenção, limpeza e/ou qualquer serviço por uma pessoa qualificada e com o equipamento desconectado da rede elétrica.

As instruções abaixo deverão ser seguidas para evitar acidente:

- Para evitar risco de choque elétrico, e danos ao equipamento, nunca utilize o mesmo com roupas ou pés molhados e em superfície úmida ou molhada;
- Deve ser sempre operada por pessoas treinadas e habilitadas;
- Desligue a chave Geral quando: não estiver em uso, antes de limpá-lo ou de inserir ou remover acessórios, quando em manutenção ou qualquer outro tipo de serviço;
- Mantenha as mãos afastadas das partes móveis;
- A utilização de acessórios não recomendados pelo fabricante pode ocasionar lesões pessoais e/ou danos ao equipamento;

- **Certifique-se que a tensão da máquina e da rede elétrica sejam as mesmas, e que a máquina esteja devidamente ligada a terra;**
- **Nunca regule o Guia da Lâmina, ou o Regulador de pressão com a máquina em movimento.**
- **Utilize os equipamentos de segurança necessário para a operação, segundo as diretrizes de segurança interna.**
- **Este equipamento possui sistema de segurança bi manual, a máquina somente entrará em funcionamento se os gatilhos, forem acionados de forma sincronizada;**
- **Possui micro válvula pneumática localizados, respectivamente, nas portas das proteções da serra de fita e acionadores.**

Avisos

A manutenção elétrica e/ou mecânica, deve ser feita por pessoas qualificadas para realizar o trabalho. A pessoa encarregada pela manutenção deve certificar-se de que a máquina trabalha sob condições TOTAIS DE SEGURANÇA.

- **A substituição da lâmina deve ser feita com o equipamento desligado da rede elétrica.**
- **A lâmina da serra fita após um período de trabalho, ou por uso incorreto, pode apresentar sinais de desgaste ou empenamento. Nestes casos, recomenda-se a substituição da lâmina.**
- **Use originais Dal Pino, para melhor rendimento do equipamento;**

Todos os dias, antes de iniciar o trabalho, o operador deve checar:

- **Gatilhos de acionamento bimanual;**
- **Cabo de aço de sustentação da serra.**

Caso algum destes itens, esteja irregular, informar imediatamente ao supervisor ou à manutenção.

O operador nunca deverá:

- **Tentar consertar o equipamento;**
- **Travar ou ignorar os gatilhos de acionamento;**

O operador deverá estar sempre alerta ao equipamento e às condições para sua utilização e deverá utilizá-lo da forma correta, afim de evitar acidentes.

NOÇÕES DE SEGURANÇA - GENÉRICAS

Perigos

- **Nunca mexa em um comando manual (botão, teclas, chaves elétricas, etc.) com as mãos, sapatos ou roupas molhadas. A não observância dessa recomendação, também poderá provocar choque elétrico ou até a MORTE do usuário.**

Advertências

- **A localização da chave Liga/Desliga deve ser bem conhecida, para que possa ser acionada a qualquer momento sem necessidade de procurá-la. Antes de qualquer tipo de manutenção, desligue fisicamente a máquina da rede elétrica.**
- **Proporcione espaço de trabalho suficiente para evitar quedas perigosas.**
- **Cuidado quando operar em piso escorregadio. Para evitar acidentes, o piso deve estar o mais limpo possível.**
- **Nunca toque ou acione em um comando manual (botão, teclas, chaves elétricas, alavancas, etc.) por acaso.**

- O equipamento deverá ser inspecionado no mínimo a cada semestre, por profissionais habilitados;

Procedimentos em caso de emergência

Em caso de emergência, adote as seguintes ações:

- **Acione o botão de emergência localizado junto ao operador;**
- **Verifique a ocorrência com o operador;**
- **Se necessário tomar as medidas de atendimento de primeiros socorros se necessário e/ou acionar a manutenção para correção da anormalidade (se necessário);**

INSTRUÇÕES DE USO

A Serra quando estiver trabalhando, poderá apresentar algumas particularidades:

1) Nos primeiros dias de uso, se o operador não está acostumado com esse tipo de máquina, poderão ocorrer alguns problemas como:

- **Quebra de lâminas precocemente.**
- **Corte torto.**

Conforme o operador for se adaptando, estes problemas serão solucionados naturalmente.

O operador não necessita aplicar nenhuma força durante o corte, pois a máquina deverá estar sustentada por um balancim mecânico ou pneumático que se move para cima e para baixo, simulando gravidade “ 0 ” do equipamento.

2) O equipamento deverá ser introduzido, entre as patas do animal com a lâmina acionada e a guia de corte (dispositivo de torção traseiro) deverá ser apoiada no animal;

3) O operador deverá evitar movimentos laterais, afim de evitar a quebra da lâmina;

4) Caso ocorra diferença no corte (corte torto), checar se a lâmina com folga nas guias, com pouca tensão de esticamento ou a leva poderá estar fora de posição em relação ao corte. O próprio operador poderá corrigir a diferença através de um ajuste na porca da leva (38A).

5) A lâmina patina na roda:

- **Pouca tensão na lâmina.**
- **Acumulo de gordura na lâmina.**
- **Pista da roda gasta (com decorrer do uso).**
- **Entupimento no esguicho da água.**
- **Excesso de esforço do operador no corte.**

6) Quebra excessiva de lâminas:

- **Guias gastas ou mal reguladas;**
- **Excesso de tensão na lâmina;**
- **Pouca refrigeração na lâmina;**
- **Falta de cuidados no ato do corte;**
- **Excesso de esforço do operador no corte;**
- **Abertura do peito irregular (em diagonal ou não foi até o final);**

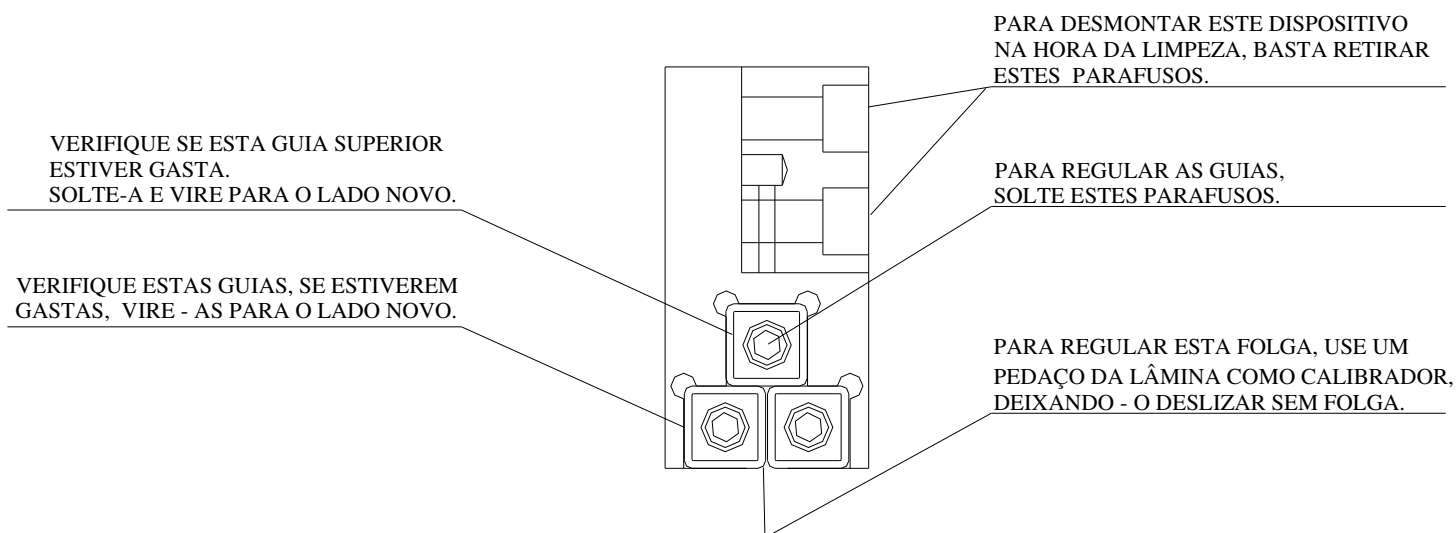
7) Não deixe a máquina cair, evite colisões e ou batidas, isto poderá afetar o alinhamento da máquina.

8) Padronizar as carretilhas com alturas iguais, a falta de alinhamento influencia no corte (torto).

MANUTENÇÃO

Todos os dias, após a matança, lavar bem a máquina, desmontado o dispositivo de torção para limpeza e regulagem das guias, lubrifique-as e monte novamente.

DESENHO ILUSTRATIVO PARA O AJUSTE DAS LÂMINAS



AJUSTE E REGULAGEM DAS GUIAS DA LÂMINA

No decorrer do trabalho de corte das carcaças, as guias sofrerão um desgaste natural sendo necessário um ajuste nas mesmas no final de cada matança.

Solte os parafusos das mesmas, retire-as e limpe bem o local, monte as guias novamente, encoste os parafusos nas guias sem apertar, pegue um pedaço da lâmina e use como calibrador.

Coloque o mesmo entre as guias e ajuste para deslizar, se folgar aperte os parafusos e a máquina está pronta para o trabalho.

ATENÇÃO

Se acontecer de as guias estarem muito gastas, vire as mesmas para o lado novo.

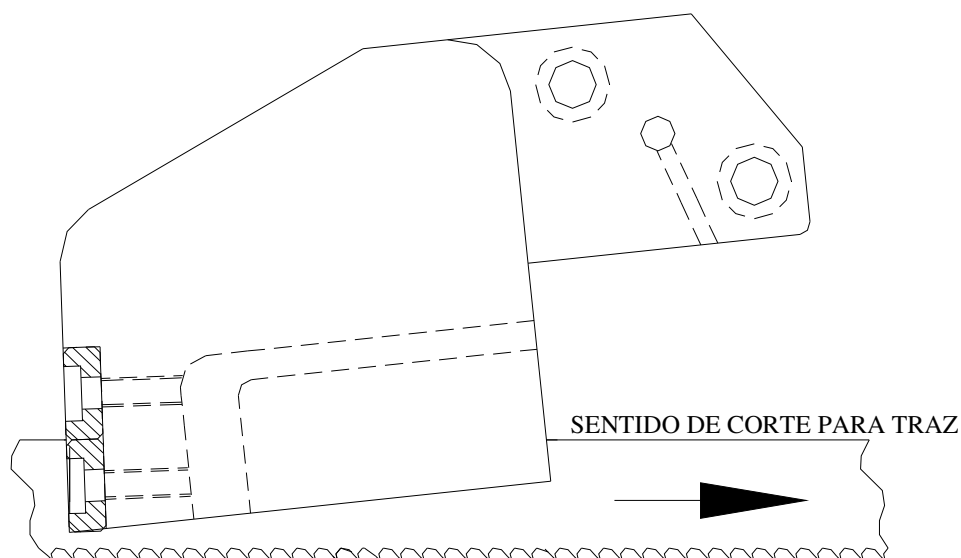
IMPORTANTE: Verifique a regulagem de folga das guias diariamente após a matança e a limpeza da máquina. Faça um calibrador de ajuste com um pedaço de lâmina nova como calibrador.

Se as guias estiverem com folga, gastas ou mal ajustadas, podem ocasionar corte torto da carcaça.

Estando as guias gastas solte-as e vire-as para o lado novo e ajuste-as.

INSTRUÇÕES E DESENHO PARA REGULAGEM DA LÂMINA NAS GUIAS:

ENCAIXE A LÂMINA ENTRE AS GUIAS DE WIDEA, PASSE A MESMA SOBRE AS POLIAS DIANTEIRA E TRASEIRA, DÊ UM PRÉ-TENSIONAMENTO, GIRE A RODA TRASEIRA COM A MÃO PARA A LÂMINA ASSENTAR, DÊ A PRESSÃO FINAL COM O TENSIONADOR. ABRA A ÁGUA E A MÁQUINA ESTÁ PRONTA PARA O TRABALHO.



MANUTENÇÃO

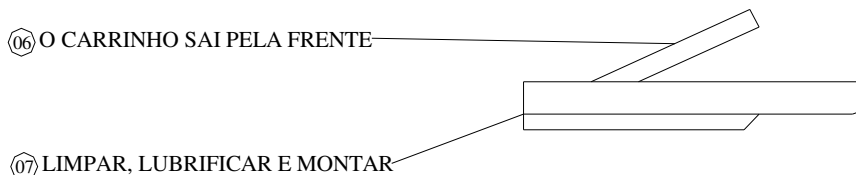
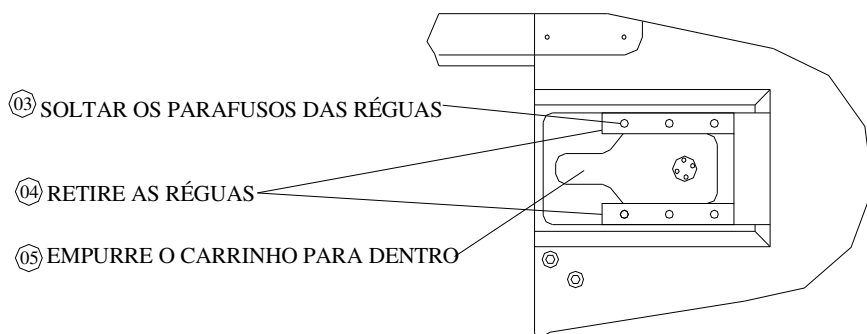
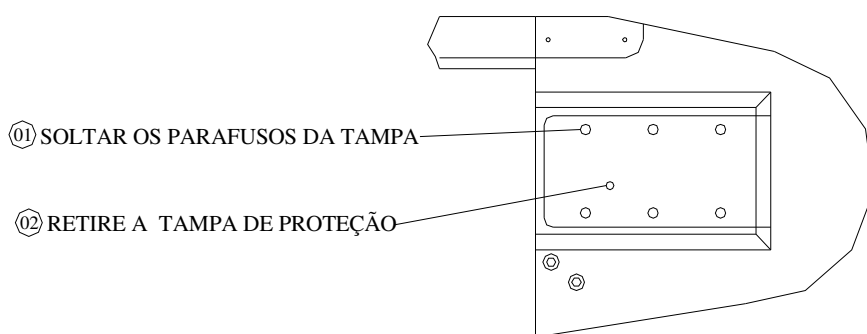
Toda semana desmonte o carrinho com a roda dianteira para uma boa limpeza e lubrificação das guias onde o carrinho se movimenta.

Para esta limpeza basta soltar os parafusos das réguas e retirá-las que o carrinho sairá completo. Após a limpeza lubrifique e torne a montar

IMPORTANTE: Coloque graxa nos rolamentos da roda, use uma bomba manual para graxa. Verifique que no eixo da roda há uma engraxadeira para engraxar os rolamentos.

Utilizar bomba manual para graxa (acompanha o equipamento).

FOLHA DE INSTRUÇÕES DE MANUTENÇÃO



Realize este serviço semanalmente, pois a sua Máquina trabalhará bem ajustada e lubrificada.

Engraxe os rolamentos da roda dianteira com uso de uma bomba para graxa, após a manutenção e a limpeza da máquina.

Para esclarecer qualquer dúvida, entre em contato com o nosso Departamento Técnico:

Fone: oxx 11 4991 - 3833

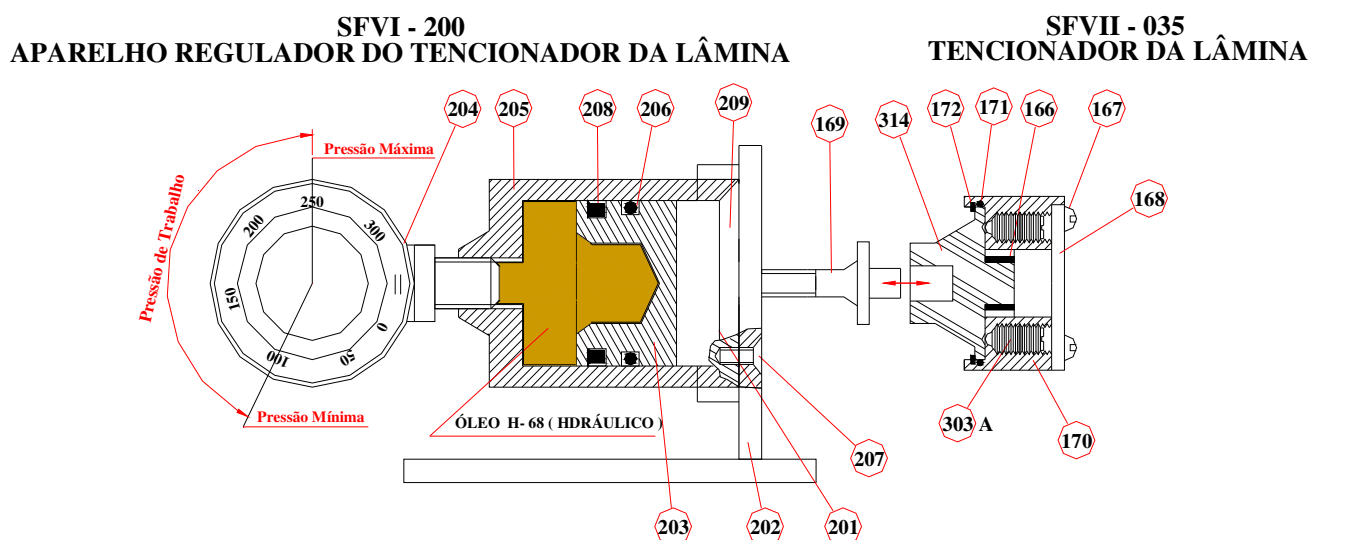
Caixa de engrenagens; verifique a graxa da caixa de engrenagens, se estiver contaminado (muito escuro e com água) esgote o mesmo, e troque por **GRAXA NOTRIA ALIME 65 c. 000** ou similar.

Obs.: Na impossibilidade da utilização da graxa, poderá ser utilizado o óleo SAE 140, porém, deverá ser feito um furo de alívio (Ø aproximado 1/8") no bujão de entrada de graxa.

Esta contaminação ocorre devido à lavagem da máquina com vapor ou água quente o que é normal, pois o calor se condensa dentro da máquina ocasionando a água dentro da caixa de engrenagens, recomendamos trocar à graxa periodicamente.

Originalmente todos os equipamentos da Dal Pino são montados com graxa Atóxica inclusive a caixa de engrenagens da Serra, com graxa Notria Alime c. 000.

Tencionador da Lâmina; a pressão do esticador da lâmina deverá ser verificada a cada semana, ou sempre que a máquina apresentar problemas, pois com o uso as molas podem ceder. Para verificar a pressão, encaixe o tencionador no tensiometro e aperte até girar em falso por três vezes, verificando no manômetro, onde marca em libras/pol. ²



CÓD.	POS.	QT.	DESCRIÇÃO
63001	SFVI - 200	01	CONJUNTO DO TENCIÔMETRO
45029	SFVI - 201	01	TAMPA DO TENCIÔMETRO
57066	SFVI - 202	01	BASE DO TENCIÔMETRO
66003	SFVI - 203	01	PISTÃO DO TENCIÔMETRO
75064	SFVI - 204	01	MANÔMETRO
54045	SFVI - 205	01	CORPO DO TENCIÔMETRO
15004	SFVI - 206	01	ANEL O-RING
10056	SFVI - 207	02	PARAFUSO P/ FIXAR NA BASE
17001	SFVI - 208	01	GAXETA

CÓD.	POS.	QT.	DESCRIÇÃO
19019	SFVI - 166	01	BUCHA DE AGULHA
10134	SFVI - 167	02	PARAFUSO FIXA A TAMPA
39061	SFVI - 168	01	TAMPA DO TENCIONADOR
44039	SFVI - 169	01	PINO DO TENCIONADOR
54047	SFVI - 170	01	CORPO DO TENCIONADOR
15002	SFVI - 171	01	ANEL O-RING
18008	SFVI - 172	01	ANEL ELÁSTICO
10142	SFVI - 303A	04	PARAFUSO COM MOLLA E ESFERA
45034	SFVI - 314	01	BUCHA DO TENCIONADOR

O tencionador da lâmina é considerado uma das partes fundamentais para o bom funcionamento e longevidade de todos os componentes da máquina. Uma vez mantido limpo e bem regulado, certamente será fácil obter os resultados esperados, quanto à produtividade e qualidade de corte.

IMPORTANTE: Mantenha o tencionador dentro de um recipiente com óleo, afim de prolongar a vida útil do mesmo.

PROCEDIMENTOS PARA A LIMPEZA DO TENCIONADOR

- 1- Retire os 2 parafusos da tampa (167).
- 2- Retire a tampa (168).
- 3- Retire os 4 parafusos de regulagem (303A).
- 4- Retire o anel elástico (172).
- 5- Separe o corpo (170) da Bucha (314).

Efetue a limpeza retirando os resíduos com óleo diesel.

Para montagem basta inverter a seqüência acima até o item 1.

REGULAGEM DO TENCIONADOR

Com o conjunto devidamente limpo e lubrificado, coloque-o no tensiometro (200) e inicie o ajuste.

1- Mantenha o corpo (58) girando livremente sobre a bucha (314).

2- Selecione um dos parafusos de regulagem (303A), girando lentamente o corpo (58) siga apertando o parafuso simultaneamente até seguir o toque da esfera do parafuso na bucha, então volte $\frac{1}{4}$ de volta do parafuso. Selecione o próximo parafuso, no sentido horário e repita o procedimento assim sucessivamente até que os 4 parafusos estejam na mesma posição em relação à bucha (recuados $\frac{1}{4}$ de volta).


3- É de extrema importância que os parafusos de regulagem estejam sempre na mesma distância em relação à bucha para que sua atuação seja uniforme no conjunto, desta forma inicie dando $\frac{1}{4}$ de volta em cada parafuso; Faça o teste no tensiometro verificando a pressão na escala de lbf/pol² (mínimo 120, máximo 150 lbf/pol²), havendo necessidade de aumentar ou diminuir a pressão, aperte ou solte os parafusos, na mesma proporção.

Sempre mantenha um critério para o ajuste de 3 voltas na catraca, mantendo assim uma maior fidelidade no ajuste.

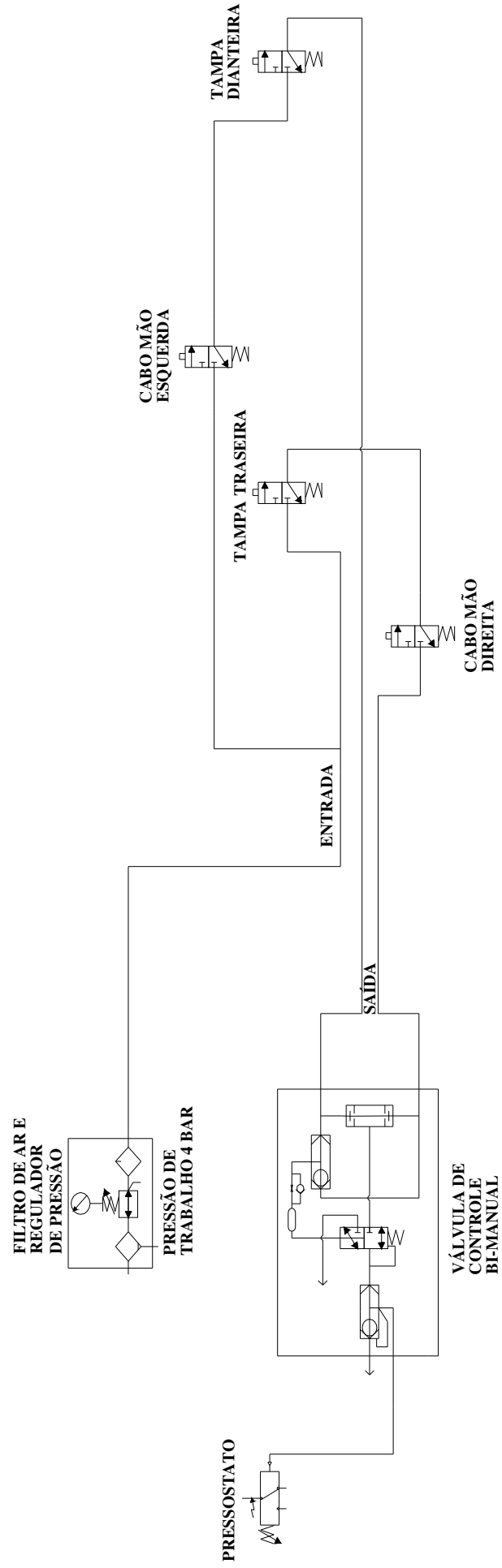
4- Após feita a regulagem recomenda o preenchimento dos espaços vazios atrás dos parafusos e da bucha de agulha (309), com graxa, afim de evitar umidade, só então deverá ser colocada à tampa e os parafusos da tampa.

Estes procedimentos deverão ser repetidos a cada semana ou quando se achar necessário, de acordo com o uso do equipamento.

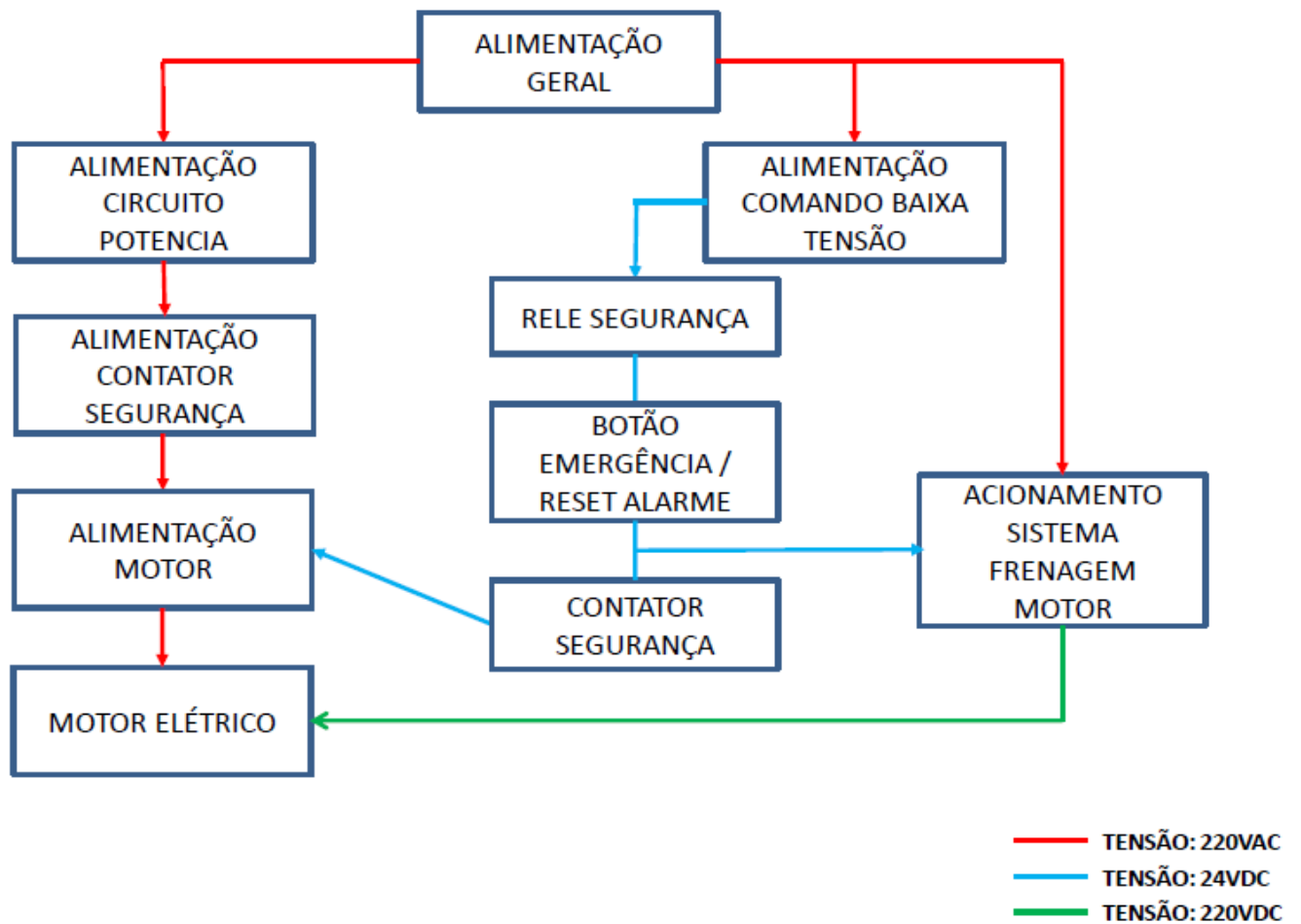
Segue abaixo, check list para auxiliar nas inspeções regulares e manutenções preventivas:

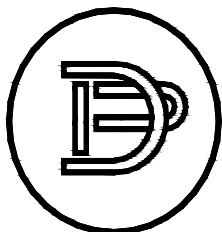
	DAL PINO SERRAS ELÉTRICAS CHECK LIST - SERRAS DE FITA
<input type="checkbox"/> SFVI <input type="checkbox"/> SFVII <input type="checkbox"/> SFUX <input type="checkbox"/> SFSIX <input type="checkbox"/> SFD	DATA: _____
Nº / MÁQUINA: _____	MECÂNICO _____
RESPONSÁVEL: _____	
INSPEÇÃO DIÁRIA	
<input type="checkbox"/> AJUSTE DA PRESSÃO DO TENSIONADOR;	
<input type="checkbox"/> LUBRIFICAR POLIA DIANTEIRA (BOMBA MANUAL C/ GRAX NOTRIA ALIME SCF 65 C.02);	
<input type="checkbox"/> LUBRIFICAR ROLAMENTO DA LEVA (BOMBA MANUAL C/ GRAX NOTRIA ALIME SCF 65 C.02);	
<input type="checkbox"/> VERIFICAR AJUSTE DAS GUIAS DE WIDEA;	
<input type="checkbox"/> CHECAR LIMPEZA GERAL (OBS A LIMPEZA DO EQUIPAMENTO DEVE SER REALIZADO COM O MOTOR FRIO E EVITAR ESGUICHO DE ÁGUA NOS FUROS SOB O MOTOR).	
INSPEÇÃO SEMANAL	
<input type="checkbox"/> DESMONTAR, LIMPAR, AJUSTAR E LUBRIFICAR O DISPOSITIVO DE TORÇÃO E O CARRO DAS WIDEAS. OBS.:CHECAR GUIAS DE WIDEA SUPERIOR E SE NECESSÁRIO SUBSTITUIR DEVIDO SEU DESGASTE SER MAIOR QUE AS GUIAS LATERIAS.	
<input type="checkbox"/> VERIFICAR NIVEL DE GRAXA DA CAIXA DE ENGRENAGENS COMPLETAR COM GRAXA NOTRIA ALIME SCF 65 C.00	
<input type="checkbox"/> ALINHAMENTO DA LAMINA SOBRE AS POLIAS;	
<input type="checkbox"/> DESMONTAR, LIMPAR, AJUSTAR E LUBRIFICAR CONJUNTO CARRINHO + GUIAS + ROLAMENTOS + RODA DIANTEIRA;	
<input type="checkbox"/> CHECAR ACIONAMENTO DUPLO E CHAVE GERAL;	
<input type="checkbox"/> CHECAR MANGUEIRAS E PONTOS DE SAIDA DE AGUA NA CAIXA DIANT. E TRASEIRA;	
<input type="checkbox"/> CHECAR CABOS DE ALIMENTAÇÃO DE CONECTORES;	
<input type="checkbox"/> ABRIR OS CABOS DE ACIONAMENTOS E VERIFICAR SE HÁ UMIDADE.	
INSPEÇÃO MENSAL	
<input type="checkbox"/> DESMONTAR, LIMPAR, LUBRIFICAR E CALIBRAR O TENSIONADOR.	
INSPEÇÃO TRIMESTRAL	
<input type="checkbox"/> SUBSTITUIR GRAXA DA CAIXA DE ENGRENAGENS GRAX NOTRIA ALIME SCF 65 C.00.	
INSPEÇÃO SEMESTRAL	
<input type="checkbox"/> CHECAR PISTA DAS POLIAS, DIANTEIRA E TRASEIRA E USINAR A PISTA, CASO ESTEJA IRREGULAR.	
<input type="checkbox"/> CHECAR DESGASTE DOS ROLAMENTOS DA CAIXA DIANTEIRA;	
INSPEÇÃO ANUAL	
<input type="checkbox"/> SUBSTITUIR TODOS OS ROLAMENTOS DO EQUIPAMENTO.	

ESQUEMA PNEUMÁTICO PARA ACIONAMENTO BI-MANUAL



FLUXOGRAMA DO PAINEL DE CONTROLE COM DISPOSITIVOS DE SEGURANÇA E PARADA INSTANTÂNEA





DAL PINO[®]
ESTE SÍMBOLO GARANTE QUALIDADE

LUBRIFICAÇÃO

Recomendamos a utilização dos lubrificantes DALPINO em seus equipamentos, pois os mesmos proporcionam melhor lubrificação, com ganhos em eficiência e desempenho.

PLANO DE LUBRIFICAÇÃO DOS EQUIPAMENTOS DALPINO

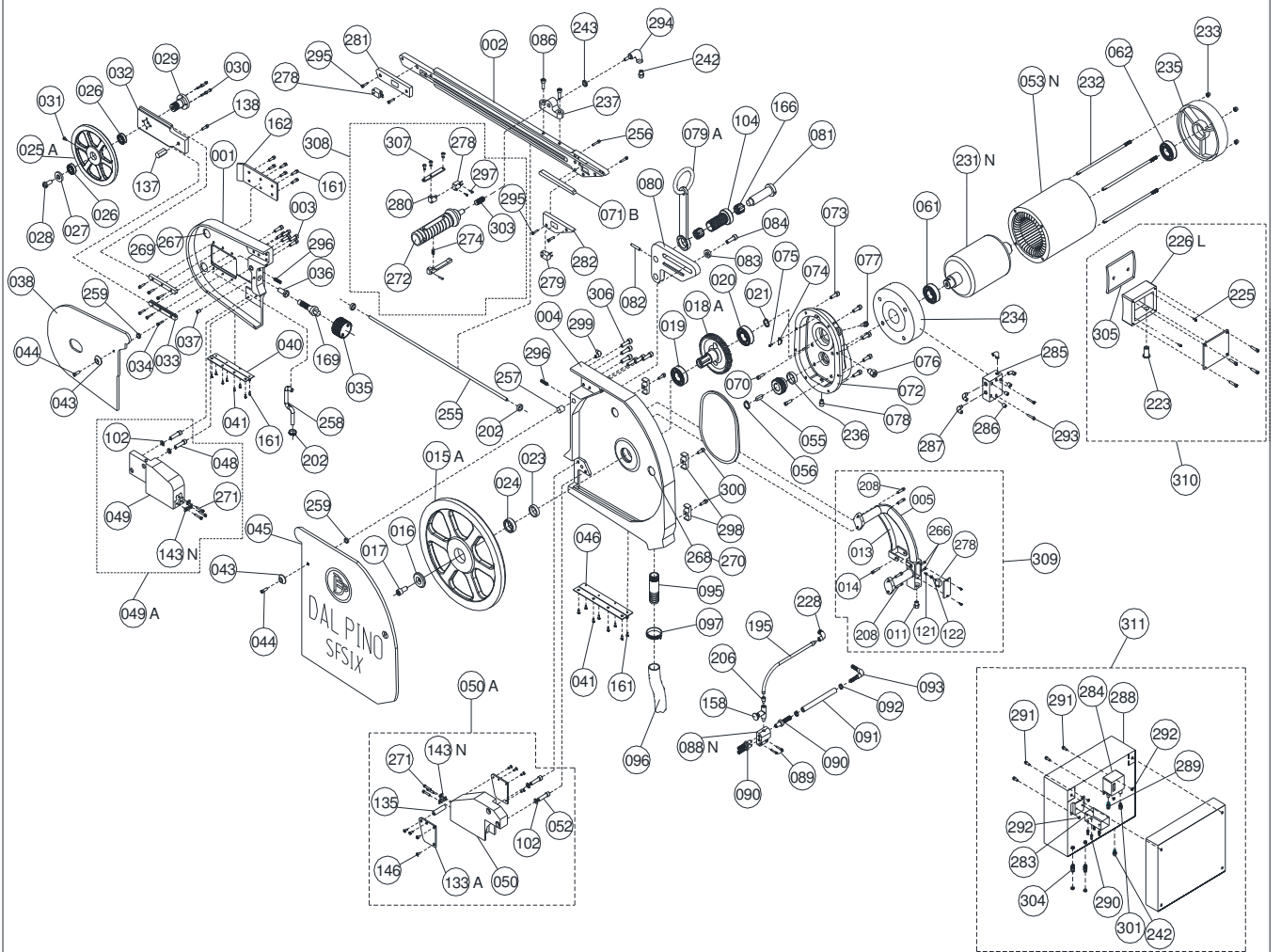
EQUIPAMENTO	PONTO	QUANTIDADE ADEQUADA	SISTEMA DE APLICAÇÃO	FREQUÊNCIA RECOMENDADA	SERVIÇO A SER EXECUTADO	PRODUTO RECOMENDADO
Serra de Fita	Polia dianteira com pino graxeiro	20 gr	Pino graxeiro	Após higienização	Limpar e lubrificar	Dal Pino GRAXA LUB 102
	Caixa de engrenagens	1 kg	Banho	semestral **	Trocar	Dal Pino GRAXA LUB 101/D
	Suporte da Serra	10 gr	Pino graxeiro	diária	Infiltrar	Dal Pino GRAXA LUB 102
Serra Convencional com Biela	Corrediças	20gr a 30gr	Copo graxeiro	diária	Infiltrar	Dal Pino GRAXA LUB 102
	Pino da Corrediça	1gr	Pino graxeiro	diária	Infiltrar	Dal Pino GRAXA LUB 102
	Rolamento alto Compensador da Biela	10gr	Manual	diária	Revisar e aplicar	Dal Pino GRAXA LUB 102
Serra Circular	Caixa de engrenagens	50gr	Pino graxeiro	quinzenal	Trocar a cada seis meses	Dal Pino GRAXA LUB 102

****Durante a manutenção diária é recomendada à retirada do bujão para verificação do nível da Graxa, pois é possível a contaminação do lubrificante por vapores provenientes do processo de limpeza.**

Observações:

- 1 - Por terem sido exaustivamente testados e aprovados, recomendamos os lubrificantes DALPINO. A utilização de lubrificantes inadequados pode vir a prejudicar o equipamento além da sua garantia.
- 2 - Este plano atende unicamente a lubrificação de equipamentos DALPINO que se encontre em plenas condições de funcionamento. Quaisquer condições adversas devem ser imediatamente comunicadas.
- 3 - Quaisquer alterações nas condições de trabalho, tais como uso continuado além do tempo recomendado ou contato com substâncias estranhas ao ambiente usual de trabalho podem comprometer o desempenho do lubrificante, bem como causar danos ao equipamento. Nestes casos pedimos entrar em contato com a DAL PINO.
- 4 - A aplicação, armazenamento e o correto manuseio do lubrificante contribuem para a obtenção dos melhores resultados.
- 5 - É recomendado afixar cópias desse folheto próximo às áreas de utilização do equipamento, permitindo rápida consulta.

SERRA DE FITA SFS-IX (SPEED)



CÓD.	POS.	QTD.	DESCRIÇÃO.	CÓD.	POS.	QTD.	DESCRIÇÃO.	CÓD.	POS.	QTD.	DESCRIÇÃO.
54025	001	001	CORPO DIANTEIRO	10089	073	008	PARAF. FIXA CAIXA DE ENGRENAGEM	14005	236	001	RETENTOR DO EIXO DO MOTOR LISO
23039	002	001	BRACÃO DA SERRA PNEUMÁTICO	57035	074	001	DIFUSOR DO ÓLEO	28007	237	001	SUPOORTE DO CABO DE ACION. DIREITO
10091	003	006	PARAF. FIX. BRAÇO NO CORPO	10138	075	001	PARAF. FIXA DO DIF. DE ÓLEO	75338	242	002	PRENHA CABO
54026	004	001	CORPO TRASEIRO	24002	076	001	VISOR DE ÓLEO	11033	243	001	PORCA DE FIX. DO CABO DE APOIO
32051	005	001	CABO DE ACIONAMENTO	72026	077	001	BUJÃO DE ENTRADA DO ÓLEO	72053	255	001	CANO DE ALUMÍNIO DO BRAÇO
72001	011	001	PRENHA CABO	72028	078	001	BUJÃO PARA SAÍDA DE ÓLEO	10139	256	004	PARAF. P/ PRENDER POSTIÇO TRAS. DO BRAÇO
57037	013	001	ALAVANCA DE ACION. DA MÁQUINA	26023	079/A	001	SUPOORTE DA SERRA COMPLETO	57070	257	002	EMBUCHADO MAGNÉTICO
10087	014	001	PARAFUSO PARA FIXAR O GATILHO	28013	080	001	SUP. DE FIXAÇÃO DO SUP. DA SERRA	72074	258	001	TUBO DE ALUMÍNIO DO CORPO DIANTEIRO
69009	015/A	001	RODA TRASEIRA	44071	081	001	PINO DE FIXAÇÃO DO SUP. DA SERRA	75182	259	002	ARRUELA DAS TAMPAS
09031	016	001	ARRUELA FIXA RODA TRASEIRA	10084	082	001	PARAF. FIXA PINO DO SUPORTE DA SERRA	10035	266	002	PARAFUSO DE FIXAÇÃO DA VÁLVULA
10098	017	001	PARAF. DE FIXAÇÃO DA RODA TRAS.	09004	083	001	ARRUELA LISA P/ FIX. O SUP. DA SERRA	29009	267	001	PROTETORES DA CAIXA DIANTEIRA
70066	018/A	001	ENG. DA RODA TRAS. (CONJUNTO)	10119	084	001	PARAF. FIXA O SUP. DO SUP. DA SERRA	29010	268	001	PROTETORES DA CAIXA TRASEIRA
19014	019	001	ROLAMENTO DIANT. DA ENG. DA RODA	10089	086	002	PARAFUSO FIXA O SUP. DO CABO DE APOIO	10138	269	004	PARAFUSO FIXA PROTETOR DA CAIXA DIANT.
19012	020	001	ROLAMENTO TRAS. DA ENG. DA RODA	28009	088/N	001	SUPOORTE DE CONEXÃO D'ÁGUA	10035	270	004	PARAFUSO FIXA PROTETOR DA CAIXA TRASEIRA
18007	021	001	ANEL ELÁSTICO DA RODA TRASEIRA	10078	089	002	PARAF. FIXA O SUP. DE CONEXÃO DE ÁGUA	10172	271	006	PARAFUSO FIXA GUIAS DE WIDIA
45019	023	001	ANEL DE ENCOSTO DA RODA TRAS.	72025	090	004	BICO PARA MANGUEIRA	33007	272	001	CABO DE ACIONAMENTO ESQUERDO
14004	024	001	RETENTOR DA RODA TRASEIRA	72042	091	001	MANGUEIRA PARA ENTRADA DE ÁGUA	73005	274	001	MOLA DO CABO DE ACION. ESQUERDO
69007	025/A	001	RODA DIANTEIRA	71005	092	002	ABRACADEIRA	84016	278	003	VALVULA PNEUMÁTICA VM1000
19016	026	002	ROLAMENTO DA RODA DIANTEIRA	72024	093	001	COTOV. DE LATAO P/ ENT. DE ÁGUA	84017	279	001	VALVULA PNEUMÁTICA VM1010
09028	027	001	ARRUELA FIXA DA RODA DIANTEIRA	72014	095	001	TUBO P/ MANGUEIRA DE SAÍDA DE FARELO	26084	280	001	SUPOORTE DA VÁLVULA CABO ESQUERDO
10098	028	001	PARAF. PARA FIXAR A RODA DIANT.	72049	096	001	MANGUEIRA DE SAÍDA DE FARELO	85031	281	001	POSTIÇO DIANTEIRO DO BRAÇO PNEUMÁTICO
44062	029	001	EIXO DA RODA DIANTEIRA	71007	097	001	ABRACADEIRA P/ FIX. MANGUEIRA DE FARELO	85030	282	001	POSTIÇO INFERIOR TRAS. CABO PNEUMÁTICO
10083	030	004	PARAF. FIXA O EIXO DA RODA DIANT.	09021	102	004	ARRUELA LISA P/ FIX. SUP. D' DISP. D' TOR. D/T.	84009	283	001	VALVULA PNEUMÁTICA BI-MANUAL
25002	031	002	ENGRAXADEIRA	45050	104	001	BUCHA DE REG. DO SUP. DA SERRA	84010	284	001	PRESSOSTATO
43026	032	001	CARRINHO	40039	112	001	LÂMINA DE FITA CONTÍNUA P/ SERRA DE SUÍNO	84034	285	001	BLOCO DISTRIBUIDOR DE AR
43037	033	002	RÉGUA DO CARRINHO	44038	121	001	BOTÃO PARA ACIONAR VÁLVULA	84012	286	003	CONECTOR RETO
10083	034	006	PARAFUSO PARA FIXAR RÉGUAS	73004	122	001	MOLA DO BOTÃO DA VÁLVULA	84013	287	004	CONECTOR L
64001	035	001	TENCIONADOR DA LÂMINA	39085	133/A	002	GUIAS DE ENCOSTO DE CORTE (CONJUNTO)	84021	288	001	CAIXA PLÁSTICA
45043	036	001	BUCHA DO TENCIONADOR DA LÂMINA	44075	135	001	PINO SEPARADOR DA GUIA DE CORTE	84018	289	001	CONEXÃO RETA FÊMEA
10063	037	001	PARAF. FIXA BUCHA DO TENCIONADOR	45046	137	001	BATENTE DO TENCIONADOR	84011	290	003	REDUTOR DA VÁLVULA BI-MANUAL
36016	038	001	TAMPA DO CORPO DIANT.	10055	138	001	PARAFUSO FIXA BATENTE DO TENCIONADOR	10083	291	004	PARAFUSO FIXA PRESSOSTATO
57076	040	001	DOBRADIÇA DA TAMPA DIANTEIRA	43055	143/N	006	GUIA DE WIDIA QUADRADA	11011	292	004	PORCA SEXTAVADA
10138	041	014	PARAFUSO PARA FIXAR AS DOBRADIÇAS	10137	146	008	PARAFUSO PARA FIXAR GUIAS DE CORTE	10092	293	002	PARAFUSO FIXA BLOCO
09029	043	002	ARRUELA DO TRINCO DAS TAMPAS DI/ TR.	72012	158	001	REGISTRO DE LATAO P/ REG. A ÁGUA	84023	294	002	COTOVELO
10056	044	002	PARAF. FIXA O TRINCO DAS TAMPAS DI/ TR.	10133	161	014	PARAF. FIX. CHAPA D PROT. D CARRINHO	10059	295	004	PARAFUSO FIXA POSTIÇOS
36017	045	001	TAMPA DO CORPO TRAS.	57021	162	001	CHAPA DE PROTEÇÃO DO CARRINHO	10061	296	002	PARAFUSO FIXA IMA
57074	046	001	DOBRADIÇA DA TAMPA TRASEIRA	19020	166	002	BUCHA DE AGULHA DA LEVA	10217	297	002	PARAFUSO FIXAÇÃO DA VÁLVULA
10089	048	002	PARAF. FIXA SUP. DO DISP. TORÇÃO DIANT.	44039	169	001	PINO DO TENCIONADOR	26087	298	003	PRESILHA PARA MANGUEIRAS 4
28051	049	001	CORPO DO DISP. DE TORÇÃO DIANTEIRO	72056	195	001	CANO DE ALUMÍNIO 240 x 3/16"	99711	299	001	COTOVELO TUBO 2 SAÍDAS 04
28058	049A	001	DISPOSITIVO DE TORÇÃO DIANT. COMP.	15006	202	003	ANEL O'RING DO TUBO DE ALUMÍNIO	10139	300	003	PARAFUSO FIXA PRESILHA
28052	050	001	CORPO DO DISP. DE TORÇÃO TRASEIRO	72034	206	001	NIPLÉ COM CONEC. E ANILHA P/ MANGUEIRA	72002	301	001	PRENHA CABO
28059	050/A	001	DISP. DE TORÇÃO TRASEIRO COMPLETO	10070	208	004	PARAF. PARA FIXAR CABO DE ACIONAMENTO	12015	303	001	PRISONIEIRO DO CABO DE APOIO
10077	052	002	PARAF. P/ FIX. DISP. DE TORÇÃO DIANT. TRAS.	72003	223	001	PRENHA CABO CAIXA DE LIGAÇÃO	84022	304	002	PASSA MURO 1/4"
53012	053/N	001	MOTOR LISO	10069	225	002	PARAF. DE FIXAÇÃO DA CAIXA DE LIGAÇÃO	75303	305	001	GUARNIÇÃO P/CAIXA DE LIGAÇÃO
62004	055	001	CHAVETA DO MOTOR	65028	226/L	001	CAIXA DE LIGAÇÃO DO MOTOR LISO	10080	306	006	PARAFUSO FIX. BRAÇO NO CORPO
18003	056	001	ANEL ELÁSTICO DO EIXO DO MOTOR	72024	228	001	COTOVELO DA ENTRADA DE ÁGUA	10137	307	001	PARAFUSO FIXA SUPORTE DA VÁLV. PNEUM.
19001	061	001	ROLAMENTO DIANTEIRO DO MOTOR LISO	51031	231/N	001	ROTOR DO MOTOR LISO	33028	308	001	CABO DE ACION. ESQUERDO COMPLETO
19013	062	001	ROLAMENTO TRASEIRO DO MOTOR LISO	13005	232	004	TIRANTE	32053	309	001	CABO DE ACION. DIREITO COMPLETO
10095	070	004	PARAFUSO FIXA MOTOR	11022	233	003	PORCA DO TIRANTE	65029	310	001	CAIXA DE LIGAÇÃO COMPLETA
85029	071/B	001	POSTIÇO SUP. TRASEIRO DO BRAÇO	39082	234	001	TAMPA DIANTEIRA DO MOTOR LISO	84036	311	001	CAIXA DE COMANDO PNEUMÁTICO
65018	072	001	CAIXA DE ENGRENAGEM	39081	235	001	TAMPA TRASEIRA DO MOTOR LISO				



INDUSTRIA DE SERRAS DAL PINO LTDA. Av. Industrial, 1972 - Campestre - 09080 - 501 - Santo André - SP
 Tel.: [0**11] 4991 - 3833 Fax: [0**11] 4991 - 2608 www.dalpino.com.br

TERMO DE RECEBIMENTO E ENTREGA TECNICA

Data da entrega: ____/____/____

Nota fiscal nº: _____

Técnico/Representante da entrega: _____

DADOS DO CLIENTE

Nome: _____ Cargo: _____

Endereço: _____ Fone: _____

DADOS DO PRODUTO ADQUIRIDO

Modelo: _____ nº de série: _____

Instruções: Ações e Orientações

- () Verificar condições gerais do equipamento (algum dano no transporte:
Obs.: _____
- () Verificar condições de instalação do equipamento (conforme especificado);
Obs.:
- () Entregar manual de instruções:
Obs.:
- () Lubrificação (ver manual de instruções);
Obs.:
- () Manutenção corretiva e preventiva (ver manual de instruções);
Obs.:
- () Treinamento operacional;
Obs.:

Declaro que o equipamento referido neste termo, esta sendo entregue em condições normais de uso, conforme descrito.

Local

_____/_____/_____
Data

Assinatura do cliente/Responsável

Assinatura do técnico/representante

Certificado de Garantia

A Indústria de Serras Dal Pino assegura ao primeiro proprietário, ou comprador, da máquina abaixo citada, a garantia de doze meses a contar da data de emissão deste Certificado ou Nota Fiscal, contra defeitos de fabricação ou funcionamento. Esta garantia NÃO cobre materiais de desgaste, tais como: rolamentos, pastilhas de wídia, chaves liga-desliga, motores ou qualquer outro componente que seja fornecido por terceiros, bem como lâminas.

Esta Garantia perderá sua validade se a máquina sofrer qualquer dano por motivo de acidentes, uso indevido ou abusivo em condições precárias, ligações em voltagem diferente, não observância do Manual de Instruções, falta de limpeza e conservação, umidade por higienização inadequada, falta de uso prolongado, ajustagem inadequada e falta de lubrificantes.

A Indústria de Serras Dal Pino reserva-se o direito de cobrar do cliente, as despesas de viagem, estadias, refeições e transportes havidos com nossos técnicos solicitados, se os mesmos constatarem que os defeitos apresentados não se enquadram nos termos contidos nesta Garantia.

Findo o prazo de garantia de doze meses, a Dal Pino estará sempre prestando Assistência técnica com preços conforme tabela em vigor.

Discriminação Número da Máquina
Data da compra/...../..... Vencimento da garantia/...../.....
Nome/Proprietário Tel
End:..... Cidade:..... Estado:.....

Este Certificado deverá ser preenchido por extenso, sem emendas ou rasuras. Esta Garantia está subordinada às condições expressas no Manual de Instruções Dal Pino que acompanha a máquina.

A inobservância das recomendações nele contidas, implicará no cancelamento imediato e automático desta Garantia.

Ass. Técnico.....

Industria de Serras Dal Pino Ltda